

**Протокол № 2 (внеочередного) заседания
психолого-педагогического консилиума (ППк)
МБДОУ детского сада №41 «Гномик»**

от 10 ноября 2023г.

Присутствовали:

Председатель ППк Амбалова Залина Камболатовна, заведующий;
Секретарь ППк Кумалагова Людмила Александровна, ст. воспитатель;
Члены ППк: 1. Семикова Алена Сергеевна, педагог-психолог;
2. Тогоева Ирина Георгиевна, учитель-логопед;
3. Фокина Марина Владимировна, инструктор по физической культуре;
4. Овсепян Гаянэ Адриковна, музыкальный руководитель;
5. Халина Елена Александровна, воспитатель.

Приглашенные лица:

1. Тетцоева Лина Алихановна, воспитатель.

Повестка дня:

1. Изменение состава ППк.
2. Адаптация детей младшей группы.
3. Рекомендации по взаимодействию воспитателей со специалистами.

Слушали:

1. Амбалову З.К. предложила вывести из состава ППк Кумалагову Л.А. в связи с декретным отпуском. Ввести в состав комиссии Тетцоеву Л.А. воспитателя.
2. Избрать секретарем ППк Тетцоеву Л. А., воспитателя
3. Семикову А.С., с отчетом по адаптации детей младшей группы (прилагается)
4. Тогоеву И.Г. с рекомендациями по взаимодействию воспитателей со специалистами (прилагаются)

Решение ППк:

1. Утвердить секретарем ППк Тетцоеву Л.А.
2. Результаты адаптации воспитанников младшей группы считать удовлетворительными.
3. Воспитателям младшей группы руководствоваться в работе рекомендациями педагога-психолога.
4. Всем педагогам работать в тесном контакте согласно рекомендациям учителя –логопеда.

Председатель ППк  Амбалова З.К., заведующий
Секретарь ППк  Кумалагова Л.А., старший воспитатель
Члены ППк  Семикова А.С., педагог-психолог

И.Г.
Е.А.
М.В.
Г.А.

Тогоева И.Г., учитель-логопед
Халина Е.А., воспитатель
Фокина М.В., инстр-р по физ. культуре
Овсепян Г.А., муз. руководитель

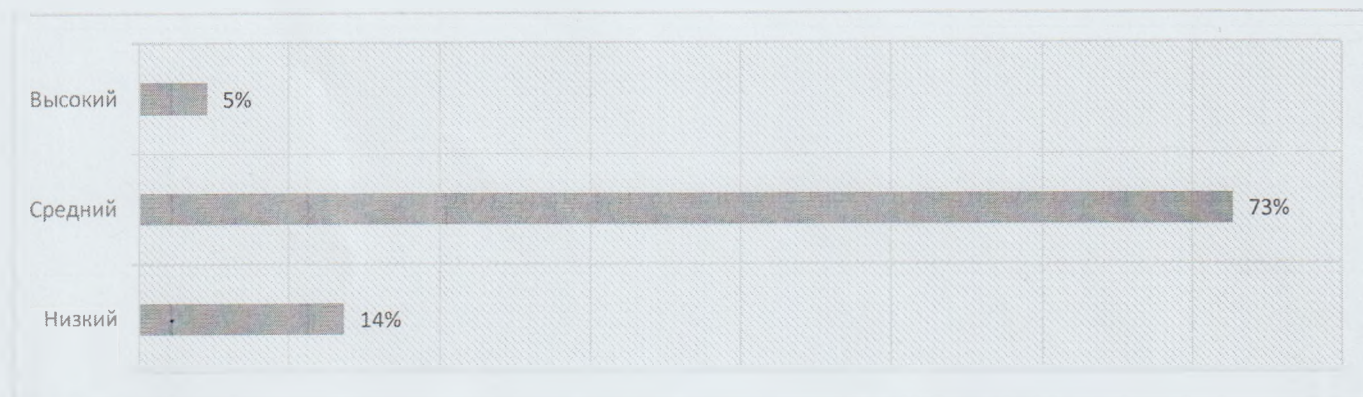
Отчет
по итогам адаптации воспитанников к детскому саду
2023-2024гг.

Педагог-психолог:	Семикова А.С.
Сроки проведения наблюдения:	
Наименование группы:	2 младшая группа "Название группы или номер"
Причина исследования:	Определение уровня адаптированности детей к детскому саду. Выявление детей "группы риска".
Наименование методики:	Роньжина А.С. "Диагностика уровня адаптированности ребёнка к дошкольному учреждению"
Кол-во детей, принявших участие в диагностике:	22

Качественные и количественные результаты по итогам адаптации к ДОУ

Уровень адаптации	Кол-во человек	%	Качественные выводы по итогам адаптации
Низкий	3	14%	У детей преобладают агрессивно-разрушительные реакции, направленные на выход из ситуации (двигательный протест, агрессивные действия), активное эмоциональное состояние (плач, негодующий крик), либо отсутствует активность, инициативность при более или менее выраженных отрицательных реакциях (тихий плач, хныканье, отказ от активных движений, отсутствие попыток к сопротивлению, пассивное подчинение, подавленность, напряженность).
Средний	16	73%	Эмоциональное состояние детей нестабильно: новый раздражитель влечет возврат к отрицательным эмоциональным реакциям. Однако при эмоциональной поддержке взрослого ребенок проявляет познавательную и поведенческую активность, легче адаптируется к новой ситуации.
Высокий	1	5%	У детей преобладает радостное или устойчиво-спокойное эмоциональное состояние. Они активно контактирует со взрослыми, детьми, окружающими предметами, быстро адаптируется к новым условиям (незнакомый взрослый, новое помещение, общение с группой сверстников).

Диаграмма



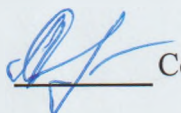
Выводы

По итогам наблюдения за детьми в течение 5 недель можно сделать вывод, что преобладающее большинство детей адаптировались к детскому саду.

Рекомендации

Продолжить наблюдение за детьми, имеющими низкий уровень адаптированности по итогам 5 недель адаптации. Пригласить на консультацию родителей, чьи дети имеют низкий уровень адаптированности.

Педагог-психолог:



Семикова А.С.

*Рекомендации для педагогов
«Взаимодействие учителя-логопеда и воспитателей ДОУ»*

Учитель-логопед Тогоева И.Г.
Дата проведения: 10.11.2023 г

г. Владикавказ

1. Вводная беседа.

Одной из ярких тенденций модернизации образования является предоставление государственной гарантии доступности и равных возможностей получения полноценного образования детьми с ограниченными возможностями здоровья. Таким образом, дети с нарушениями речевого развития должны получать своевременную и квалифицированную коррекционно-логопедическую помощь в условиях ДООУ. При этом все более значимой становится проблема поиска эффективных способов работы по коррекции речи.

Только при тесном сотрудничестве и единстве требований специалистов возможно преодоление имеющихся у детей нарушений речевого развития. Особую роль приобретает сотрудничество учителя-логопеда и воспитателей ДООУ.

2. Принципы и особенности организации совместной деятельности учителя-логопеда и воспитателя ДООУ.

Совместная деятельность учителя-логопеда и воспитателей ДООУ организуется в соответствии со следующими целями:

- повышение результативности коррекционно-логопедической работы;
- рациональное распределение занятий логопеда и воспитателей в течение дня для исключения перегрузки детей;
- адекватный подбор форм, методов, приемов и средств коррекционно-педагогической деятельности логопеда и воспитателей, нацеленных как на всю группу детей, так и на отдельного ребенка.

Основные виды организации совместной деятельности учителя-логопеда и воспитателей:

- совместное изучение содержания программ ДООУ и составление совместного плана работы;
- открытые занятия учителя-логопеда с целью знакомства воспитателей с основными приемами обучения, подбором наглядного и речевого материала, а также с требованиями, предъявляемыми к речи детей;
- обсуждение результатов совместной работы с детьми, которая велась на занятиях и вне их;
- совместная подготовка к детским праздникам;
- разработка общих рекомендаций для родителей.

Функции учителя-логопеда и воспитателя по развитию речевых компонентов дошкольников и неречевых психических процессов, связанных с речью

Таблица 1.

Функции логопеда	Функции воспитателя
Развитие фонетического компонента языковой системы.	Совершенствование речевого дыхания, артикуляционной и тонкой ручной моторики детей. Постоянный контроль над правильным произношением поставленных звуков.

Формирование фонематических процессов.	Учет лексической темы, выбранной логопедом, при проведении всех занятий в группе в течение недели.
Совершенствование состояния лексического компонента речи.	Включение отработанных грамматических конструкций в ситуацию естественного общения у детей.
Развитие процесса словообразования имен существительных, имен прилагательных, глаголов.	Формирование связной речи.
Формирование грамматического строя речи.	Закрепление графомоторных навыков.
Совершенствование связной речи.	Развитие внимания, памяти, вербально-логического мышления, воображения в игровых упражнениях на бездефектном речевом материале.
Совершенствование графомоторных навыков и знакомство детей с азами грамоты.	
Развитие неречевых психических функций, тесно связанных с речью: словесно-логического мышления, памяти, внимания, воображения.	

Воспитатели выполняют задания учителя-логопеда ежедневно, используя индивидуальные, подгрупповые и фронтальные формы работ, а также режимные моменты.

Воспитатели должны знать:

- основные направления коррекционной программы;
- возрастные и индивидуальные особенности формирования речи дошкольников;
- особенности произносительной и лексико-грамматической сторон речи и учитывать речевые возможности каждого ребенка в процессе учебной и вне учебной деятельности.

Воспитатели должны соблюдать условия для развития речевой деятельности и речевого общения детей:

- организовывать и поддерживать речевое общение детей на занятиях, вне занятий;
- побуждать внимательно слушать других детей;
- формировать навыки самоконтроля и критического отношения к речи;
- организовывать игры на развитие звуковой культуры речи;
- проводить работу по развитию слухового и речевого внимания.

Воспитатели логопедической группы не должны:

- торопить ребенка с ответом;

- перебивать речь и грубо одергивать, а должны тактично дать образец правильной речи;
- заставлять ребенка произносить фразу, насыщенную еще не поставленными у него звуками;
- давать заучивать тексты и стихи, которые ребенок еще не может произносить.

Рекомендуется выделять в группе место для логопедических занятий, так называемый логопедический уголок, в котором должны находиться настольно-печатные игры для формирования правильной воздушной струи, развития неречевых процессов, в совместной деятельности взрослого с детьми, в свободной самостоятельной деятельности детей.

Логопед совместно с воспитателями ДОУ оформляет родительский уголок, готовит и проводит родительские собрания.

3. Заключение.

Правильное, педагогически оправданное взаимодействие воспитателей и логопеда, объединяющее их усилия в интересах коррекции речи у детей, в своей основе имеет создание доброжелательной, эмоционально-положительной обстановки в логопедической группе.

Речевое развитие является определяющим в уровне интеллекта и культуры человека. Правильная, грамотная речь – показывает, готовы ли дети к обучению в школе, смогут ли успешно освоить грамоту и чтение.

Правильно спланированные занятия воспитателя и логопеда дает верное закрепление материала в разных видах деятельности детей. Такое взаимодействие создает вокруг ребенка единую коррекционно-развивающую среду.

Психологическая атмосфера в детском коллективе укрепляет веру детей в собственные возможности, позволяет сглаживать отрицательные переживания, связанные с речевой неполноценностью, формировать интерес к занятиям.

Правильно организованное психолого-педагогическое воздействие воспитателей в большинстве случаев предупреждает появление стойких нежелательных отклонений в поведении, формирует в логопедической группе коллективные доброжелательные, социально приемлемые отношения.